

Системные требования для AudaPad Web

Содержание

<u>1</u> Предварительные условия.....	3
<u>2</u> Требования к аппаратному и программному обеспечению.....	4
<u>3</u> Выбор языка браузера.....	4
<u>4</u> Добавление Audatex в список надежных узлов.....	4
<u>5</u> Настройка параметров безопасности в Internet Explorer.....	5
<u>6</u> Специальные настройки безопасности для Internet Explorer 7.x.....	5
<u>7</u> Отключение блокирования всплывающих окон.....	5
<u>8</u> Разрешение файлов "cookie".....	6
<u>9</u> Открытие портов брандмауэра 80 для HTTP и 443 для HTTPS.....	6
<u>10</u> Настройка JAVA.....	6
<u>11</u> Увеличение буфера JAVA.....	8

1 Предварительные условия

- 256 Kbps (Кбит/сек) или более быстрое Интернет-соединение

*Примечание 256 Kbps (Кбит/сек) - минимальная базовая скорость, при которой гарантирована работа на платформе. Интернет-подключение, при котором будет достигаться желаемая скорость передачи данных можно рассчитать самостоятельно исходя из таблицы, приведённой ниже.

Авто	Работа	Время оформления калькуляции (мин)	Общий трафик (Мб)
Ford Focus	Замена капота	5	3
Ford Mustang GT	Замена капота	5	3.1
MAN FE	Замена лобового стекла	3	2

Средний объем 3 мб. (+/- - зависит от модели ТС, объёма повреждений, количества заполняемых полей, времени работы на платформе). Один клик на любое меню требует порядка 100 Кб).

- Предустановленная JAVA версии 1.6 и выше (можно бесплатно загрузить с сайта разработчика www.java.com/ru)
- Предустановленная версия "Adobe Reader" версии не ниже 7.0 для работы с PDF документами (можно бесплатно загрузить с сайта разработчика www.adobe.com/ru)
- Доступ к узлам (добавить в список доверенных узлов в Internet Explorer и разрешить использование узлов в брандмауэрах):

<http://www.audatex.ru>;
<https://www.audanet.de>
<https://login.audanet.de>

При использовании тестовых либо демонстрационных учётных записей необходим доступ к узлам

<https://www-a.audanet.de>
<https://login-a.audanet.de>

Примечание о безопасности: AudaPad Web использует 128-разрядное шифрование в соответствии с самыми высокими стандартами безопасности.

- Опыт работы с веб-браузерами
- Имя пользователя и пароль, которые необходимо получить у "Audatex" при заключении лицензионного соглашения

Доступ к сервису AudaPad Web осуществляется на странице <http://www.audatex.ru>, в случае успешной авторизации вы будете перенаправлены на адрес <https://www.audatex.ru/casemanager>

В случае использования тестовых либо демонстрационных учетных записей доступ к сервису осуществляется через <https://www-a.audanet.de/casemanager>

2 Требования к аппаратному и программному обеспечению

Операционная система	Service Pack	Процессор	ОЗУ RAM	Дисплей	Браузер*
Windows 2000	4	Intel Pentium IV, 1,8 Ghz	Мин. 512 Mb, Рек. 1024 Mb	1024x768 True Color	Internet Explorer 7.0
Windows XP Pro	2 или 3	Intel Pentium IV, 1.8 Ghz	Мин. 512 Mb, Рек. 1024 Mb		
Vista	1	Intel Pentium D/Core Duo 1.8 – 2.4 Ghz	Мин. 1024 Mb Рек. 2048 Mb	1280x1024 True Color	Internet Explorer 7.0

** Браузеры Firefox, Opera, Netscape и другие в настоящее время не поддерживаются в полном объеме!*

Примечание. AudaPad Web поддерживает использование прокси-сервера в соответствии с настройками браузера.

3 Выбор языка браузера

1. В **Internet Explorer** откройте меню Сервис (**Tools**) и выберите **Internet Options...** (Свойства обозревателя).
2. Внизу диалогового окна нажмите кнопку Язык (**Languages**) ...
3. Если вашего языка и страны (напр. **English (United Kingdom) [en-gb]**, **Русский [ru]**) еще нет в списке, выполните следующие действия. - Нажмите **Add...** (Добавить). - Выберите свой язык и страну. Нажмите **OK**.
4. Выберите из списка свой язык и страну, а затем нажимайте **Move Up** (Переместить вверх), пока они не окажутся в начале списка.
5. Нажмите **OK**, а затем **Apply** (Применить).

4 Добавление Audatex в список надежных узлов

1. В **Internet Explorer** откройте меню **Tools** (Сервис) и выберите **Internet Options...** (Свойства обозревателя).
2. Перейдите на вкладку **Security** (Безопасность).
3. Щелкните **Trusted Sites** (Надежные узлы), а затем нажмите **Sites...** (Узлы).
4. Снимите флажок **Require server verification (https:) for all sites in this zone** (Для всех узлов этой зоны требуется проверка серверов (https:)).
5. Введите <http://www.audatex.ru> и нажмите **Add** (Добавить).
6. Введите <https://www.audanet.de> и нажмите **Add** (Добавить).
7. Введите <https://login.audanet.de> и нажмите **Add** (Добавить).
8. Введите <https://www-a.audanet.de> и нажмите **Add** (Добавить).

9. Введите **https://login-a.audanet.de** и нажмите **Add** (Добавить).
10. Если используется AudaPad Briefcase, также нужно ввести **127.0.0.1** и нажать **Add**.
11. Нажмите **ОК**.
12. Нажмите кнопку **Apply** (Применить).

Примечание. Чтобы изменения вступили в силу, **Internet Explorer** необходимо закрыть и снова открыть.

5 Настройка параметров безопасности в Internet Explorer

1. В **Internet Explorer** откройте меню **Tools** (Сервис) и выберите **Internet Options...** (Свойства обозревателя).
2. Перейдите на вкладку **Security** (Безопасность).
3. Выберите **Custom Level...** (Другой).
4. Установите флажок **Run ActiveX controls and plug-ins** (Запуск элементов ActiveX и модулей подключения).
5. Включите **Allow META REFRESH** (Разрешить метаобновление).
6. Нажмите **ОК**, а затем **Apply** (Применить).

Примечание. Чтобы изменения вступили в силу, **Internet Explorer** необходимо закрыть и снова открыть.

6 Специальные настройки безопасности для Internet Explorer 7.x

1. В **Internet Explorer** откройте меню **Tools** (Сервис) и выберите **Internet Options...** (Свойства обозревателя).
2. Перейдите на вкладку **Security** (Безопасность).
3. Щелкните **Trusted Sites** (Надежные узлы), а затем нажмите **Custom level...** (Другой).
4. Включите **Initialize and script ActiveX controls not marked as safe for scripting** (Инициализация модулей ActiveX, не отмечена как сохраненный сценарий).
5. Включите **Script ActiveX controls marked safe for scripting*** (Сохранить сценарии модулей **ActiveX**, отмечена для сохранения сценария).
6. Нажмите **ОК**, а затем **Apply** (Применить).

Примечание. Чтобы изменения вступили в силу, **Internet Explorer** необходимо закрыть и снова открыть.

7 Отключение блокирования всплывающих окон

1. В **Internet Explorer** откройте меню **Tools** (Сервис) и выберите **Internet Options...** (Свойства обозревателя).
2. Перейдите на вкладку **Privacy** (Конфиденциальность).
3. В разделе **Pop-up Blocker** (Блокирование всплывающих окон) нажмите кнопку **Settings...** (Параметры).
4. В поле **Address of Web site to allow** (Адрес разрешенного веб-узла) введите **www.audatex.ru**
5. Нажмите **Add** (Добавить), а затем **Close** (Закрыть).
6. Нажмите кнопку **Apply** (Применить).

8 Разрешение файлов "cookie"

1. В **Internet Explorer** откройте меню **Tools** (Сервис) и выберите **Internet Options...** (Свойства обозревателя).
2. Перейдите на вкладку **Privacy** (Конфиденциальность).
3. Нажмите **Advanced...** (Дополнительно).
4. Снимите флажок **Override automatic cookie handling**. (Перекрыть автоматическую обработку файлов "cookie")
5. Нажмите **OK**, а затем **Apply** (Применить)

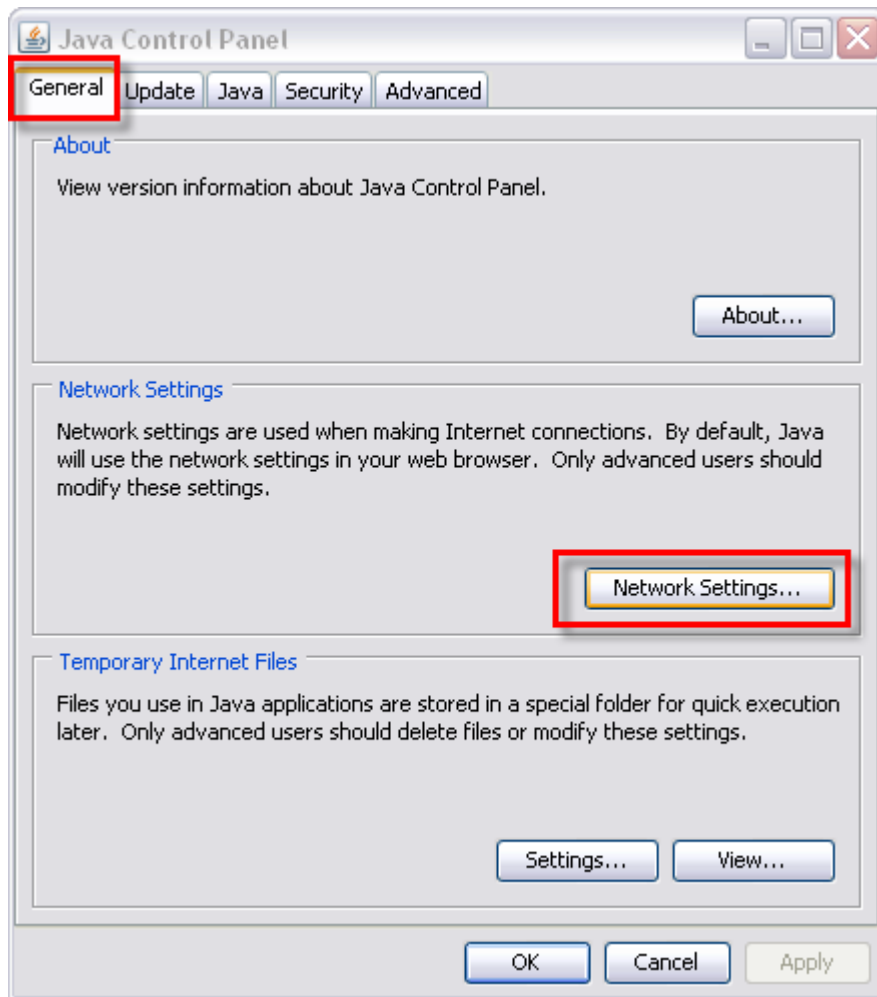
9 Открытие портов брандмауэра 80 для HTTP и 443 для HTTPS

Свяжитесь с Вашим системным администратором для открытия портов 80 для HTTP и 443 для HTTPS.

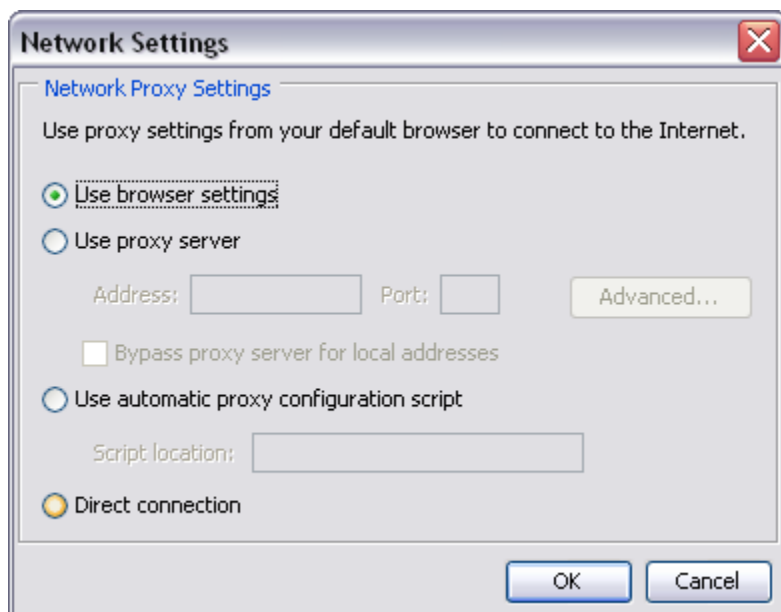
10 Настройка JAVA

Выполните настройки JAVA, используя панель управления. По умолчанию настройки Интернет-соединения используют параметры Internet Explorer, но в некоторых случаях требуется вручную указывать настройки прокси-сервера. Для этого выполните следующее:

1. Нажмите **Пуск – Панель управления – JAVA**
2. На вкладке **General** выберите **Network Settings...**



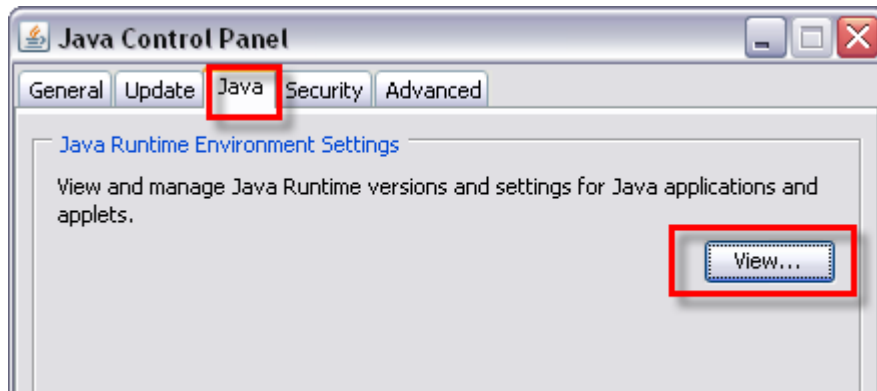
3. Выполните настройку, согласно вашей сетевой конфигурации



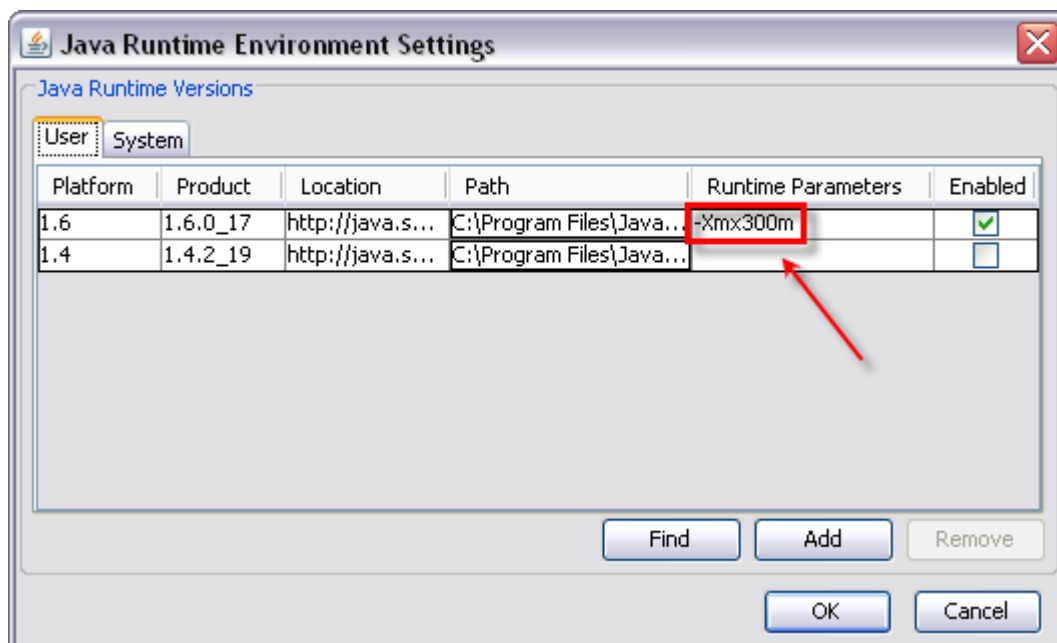
11 Увеличение буфера JAVA

Для увеличения буфера памяти JAVA до 300 мегабайт выполните следующее:

1. Нажмите **Пуск – Панель управления – JAVA**
2. На вкладке **Java** нажмите **View...**



3. В новом, появившемся окне в поле **Runtime Parameters** введите **-Xmx300m**, как показано на рисунке ниже.



4. Нажмите **OK**, затем **Apply**